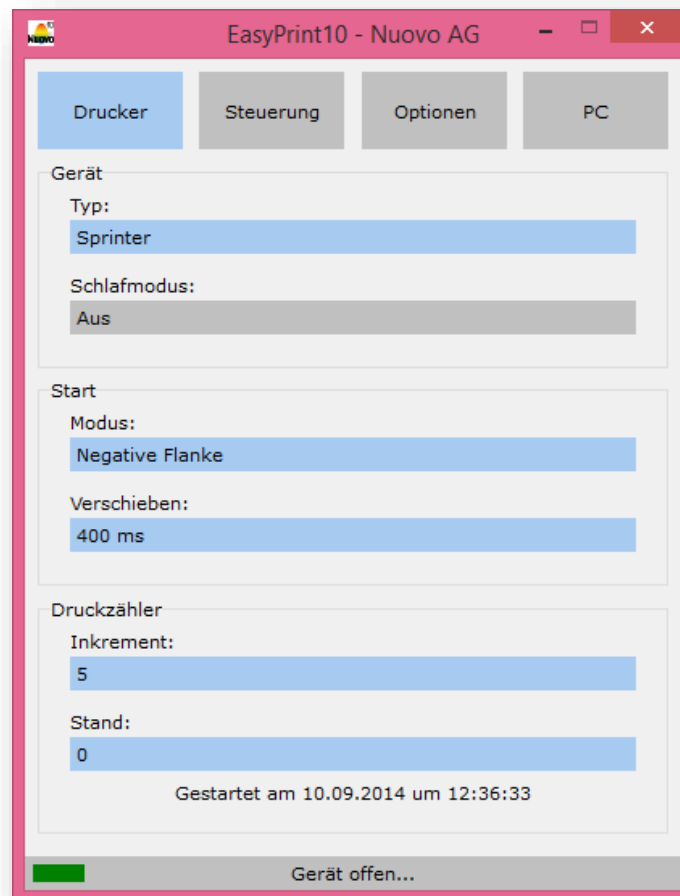


EasyPrint10

Version 08.00



Nuovo AG

Barzloostrasse 20 • 8330 Pfäffikon ZH • Schweiz
Telefon: +41 (0) 44 950 05 20 • Fax: +41 (0) 44 950 57 33
E-Mail: info@nuovo.ch • URL: www.nuovo.ch

1. INHALTSVERZEICHNIS

1.	INHALTSVERZEICHNIS	2
2.	EINLEITUNG	4
2.1	SYSTEMVORAUSSETZUNGEN	5
2.2	DRUCKER	5
2.3	SCHNITTSTELLENKABEL	5
2.4	INSTALLATION DES PROGRAMMS	6
2.5	DEINSTALLATION DES PROGRAMMS.....	6
3.	HAUPTANSICHT.....	7
4.	DRUCKER.....	8
4.1	GERÄT.....	9
4.1.1	TYP.....	9
4.1.2	SCHLAFMODUS.....	10
4.2	START	11
4.2.1	MODUS.....	11
4.2.2	VERSCHIEBEN.....	12
4.3	DRUCKZÄHLER.....	13
4.3.1	INKREMENT	13
4.3.2	STAND.....	14
5.	STEUERUNG	15
5.1	DEVICE.....	15
5.1.1	TYP.....	15
5.1.2	FIRMWARE	16
5.2	EINGÄNGE/AUSGÄNGE.....	17
6.	OPTIONEN	18
6.1	DISPLAY	19
6.2	SIGNALLEUCHE	20
7.	PC.....	21
7.1	EASYPRINT10	22
7.1.1	VERSION.....	22
7.1.2	SPRACHE.....	23

7.2	HILFE.....	24
7.2.1	BENUTZERHANDBUCH	24
7.2.2	TEAMVIEWER	24
7.2.3	E-MAIL.....	25
7.2.4	USB TREIBER	25
7.2.5	UPDATE	25
8.	KONTAKT.....	26
8.1	GENERALVERTRETUNG.....	26
8.2	HERSTELLER	26

2. EINLEITUNG

Mit dem EasyPrint10-Programm können einfach und schnell Einstellungen am Drucker vorgenommen werden und Fehlerdiagnosen erstellt werden. Das EasyPrint10-Programm wird auf dem PC mit Microsoft Windows ausgeführt.

Im Folgenden wird die Handhabung des EasyPrint10-Programms beschrieben. Dieses Benutzerhandbuch ist in verschiedenen Sprachen erhältlich. Weitere Informationen können bei Nuovo AG angefragt werden.



2.1 SYSTEMVORAUSSETZUNGEN

Für den einwandfreien Betrieb des EasyPrint10-Programms, werden die folgenden minimalen Systemvoraussetzungen empfohlen:

- System: Computer mit Tastatur und Maus oder Touchscreen
- Prozessor: Intel Pentium 4 (1000 MHz) oder kompatibel
- Arbeitsspeicher: 1 GByte RAM
- Festplatte: 40 MByte freier Speicher
- Schnittstellen: USB 1.0
- Grafik: VGA (800 x 600, 256 Farben)
- Betriebssystem: Microsoft Windows XP (Service Pack 3)

2.2 DRUCKER

Die folgenden Drucker werden vom EasyPrint10-Programm unterstützt:

- Sprinter
- Omnia
- BAN

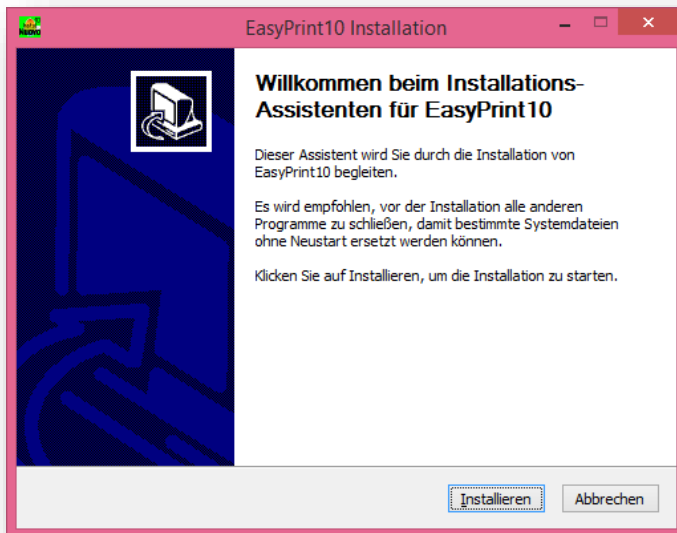
2.3 SCHNITTSTELLENKABEL

Mit dem Schnittstellenkabel (ComboxCableUSB) wird der PC mit dem Drucker verbunden.



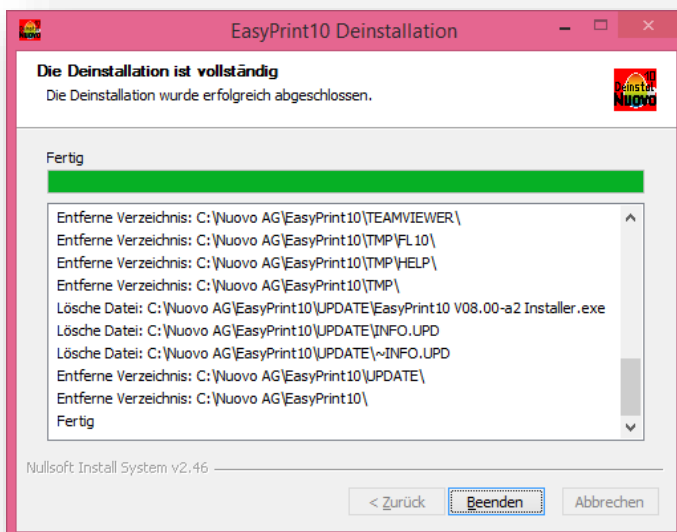
2.4 INSTALLATION DES PROGRAMMS

Das Installationsprogramm starten und den Anweisungen folgen. Das Installationsprogramm installiert das EasyPrint10-Programm und die benötigten Treiber automatisch.



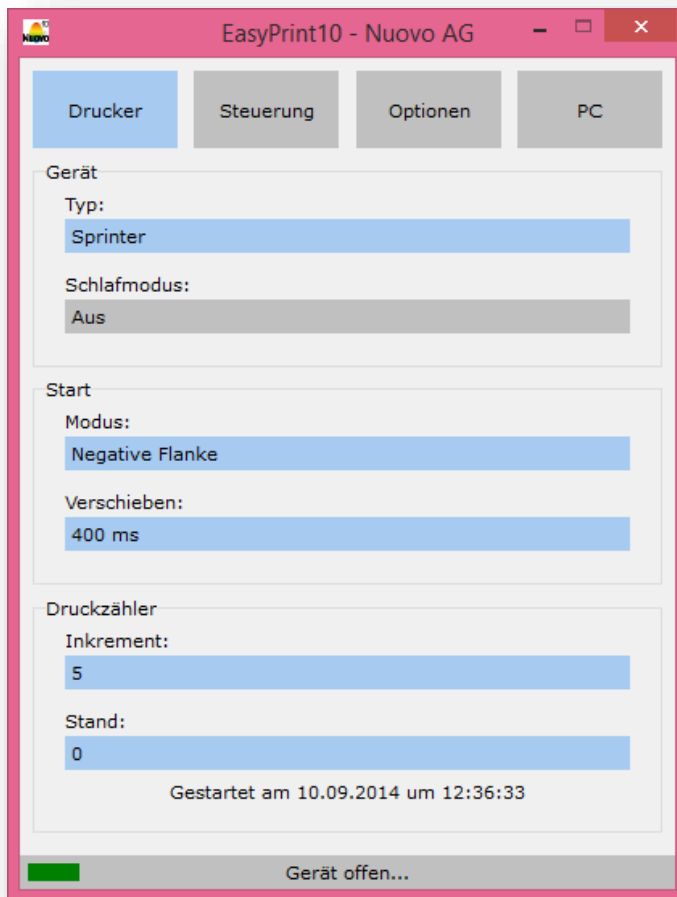
2.5 DEINSTALLATION DES PROGRAMMS

Über die Systemsteuerung von Windows das Deinstallationsprogramm starten und den Anweisungen folgen. Alle Daten gehen dadurch verloren.



3. HAUPTANSICHT

DRUCKER STEUERUNG OPTIONEN PC



STATUS

DRUCKER

Die Funktionen sind im Kapitel [Drucker](#) beschrieben.

STEUERUNG

Die Funktionen sind im Kapitel [Steuerung](#) beschrieben.

OPTIONEN

Die Funktionen sind im Kapitel [Optionen](#) beschrieben.

PC

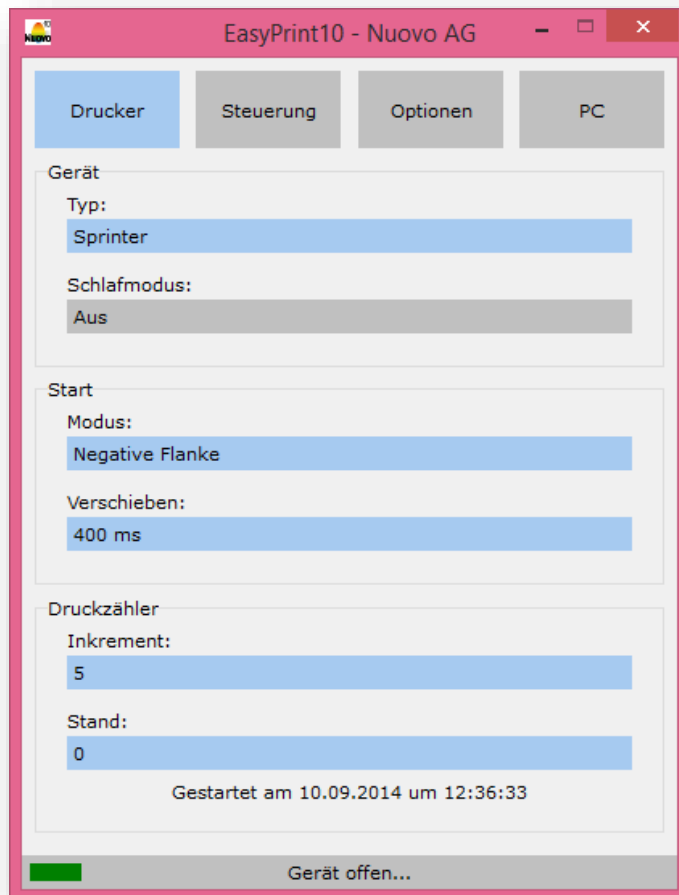
Die Funktionen sind im Kapitel [PC](#) beschrieben.

STATUS

Hier wird der Zustand des Druckers angezeigt.

4. DRUCKER

Hier werden alle Einstellungen am Drucker angezeigt und verändert.



4.1 GERÄT

4.1.1 TYP

Hier wird der Gerätetyp angezeigt und eingestellt.

Typ:
Sprinter

Gerät Typ einstellen

Sprinter	
Omnia	
BAN	
OK	Abbrechen

Gerät Typ einstellen

Sprinter	
Omnia	
BAN	
OK	Abbrechen

Gerät Typ einstellen

Sprinter	
Omnia	
BAN	
OK	Abbrechen

SPRINTER

Sprinter-Drucker.

OMNIA

Omnia-Drucker.

BAN

BAN-Drucker.

OK

Die Einstellung wird auf dem Drucker gespeichert und das Fenster geschlossen.

ABBRECHEN

Das Fenster wird geschlossen.

4.1.2 SCHLAFMODUS

Hier wird angezeigt und eingestellt nach welcher Zeit der Drucker in den Schlafmodus wechselt. Im Schlafmodus ist das Transportband ausgeschaltet. Nur die BAN-Drucker unterstützen diese Funktion.

Schlafmodus:
30 Sekunden



AUS

Schlafmodus ist ausgeschaltet.

10 SEKUNDEN...30 MINUTEN

Wird innerhalb der ausgewählten Zeit nicht gedruckt wechselt der Drucker in den Schlafmodus.

Kommt für die ausgewählte Dauer kein Startsignal wechselt der Drucker in den Schlafmodus.

OK

Die Einstellung wird auf dem Drucker gespeichert und das Fenster geschlossen.

ABBRECHEN

Das Fenster wird geschlossen.

4.2 START

4.2.1 MODUS

Hier wird angezeigt und eingestellt welche Änderung des Startsignals den Druckstart auslöst.

Modus:

Start Modus einstellen

Negative Flanke

Positive Flanke

Start Modus einstellen

Negative Flanke

Positive Flanke

POSITIVE FLANKE

Der Druckstart wird ausgelöst wenn das Startsignal von 0 auf 1 ändert.

NEGATIVE FLANKE

Der Druckstart wird ausgelöst wenn das Startsignal von 1 auf 0 wechselt.

OK

Die Einstellung wird auf dem Drucker gespeichert und das Fenster geschlossen.

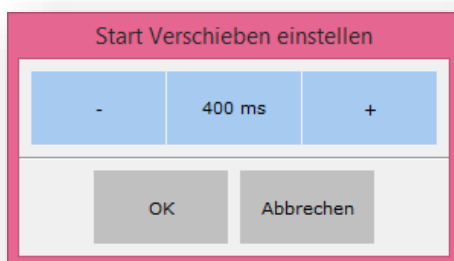
ABBRECHEN

Das Fenster wird geschlossen.

4.2.2 VERSCHIEBEN

Hier wird angezeigt und eingestellt wieviel das Startsignal von der Druckersteuerung verschoben wird. Die mechanische Verschiebung von Druckerkomponenten ist nicht mehr nötig. Nur die Sprinter- und Omnia-Drucker unterstützen diese Funktion.

Verschieben:
400 ms



MINUS -

Verkleinert die Verschiebung des Startsignals.

PLUS +

Vergrößert die Verschiebung des Startsignals.

OK

Die Einstellung wird auf dem Drucker gespeichert und das Fenster geschlossen.

ABBRECHEN

Das Fenster wird geschlossen.

4.3 DRUCKZÄHLER

4.3.1 INKREMENT

Hier wird angezeigt und eingestellt mit wie vielen Druckköpfen der Drucker ausgerüstet ist.

Inkrement:
5

Druckzähler Inkrement einstellen

-	5	+
OK		Abbrechen

MINUS -

Verkleinert die Anzahl Druckköpfe.

PLUS +

Vergrossert die Anzahl Druckköpfe.

OK

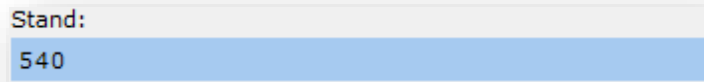
Die Einstellung wird auf dem Drucker gespeichert und das Fenster geschlossen.

ABBRECHEN

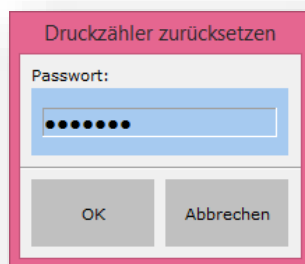
Das Fenster wird geschlossen.

4.3.2 STAND

Hier wird der aktuelle Stand des Druckzählers auf dem Drucker angezeigt und zurückgesetzt.



Stand:
540



Druckzähler zurücksetzen

Passwort:

.....

OK Abbrechen

PASSWORT

Eingabe des Passwortes.

OK

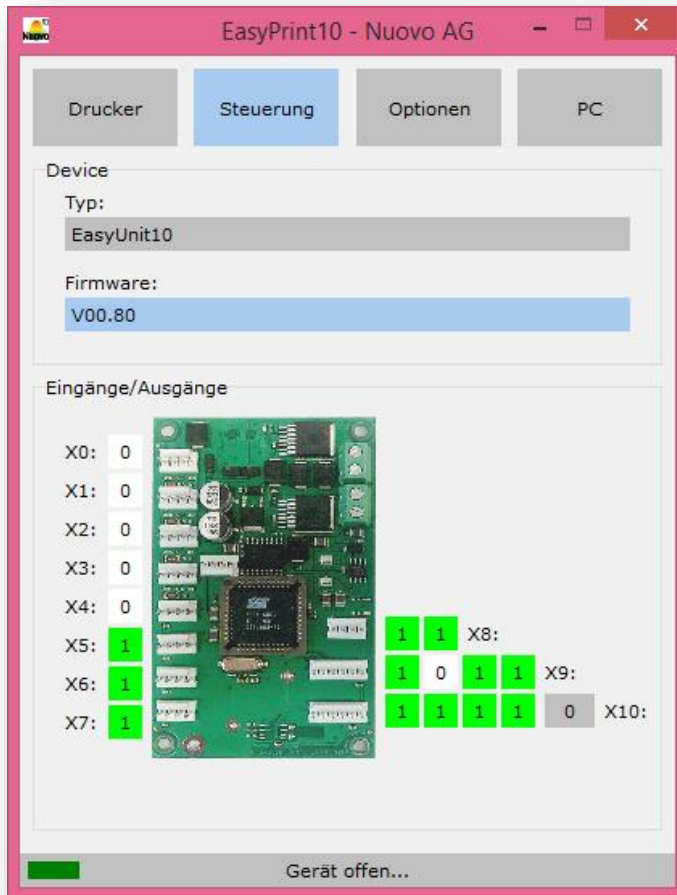
Der Zähler wird auf dem Drucker zurückgesetzt und das Fenster geschlossen.

ABBRECHEN

Das Fenster wird geschlossen.

5. STEUERUNG

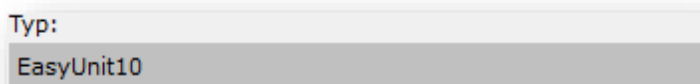
Hier werden Informationen für den Service und die Inbetriebnahme angezeigt.



5.1 DEVICE

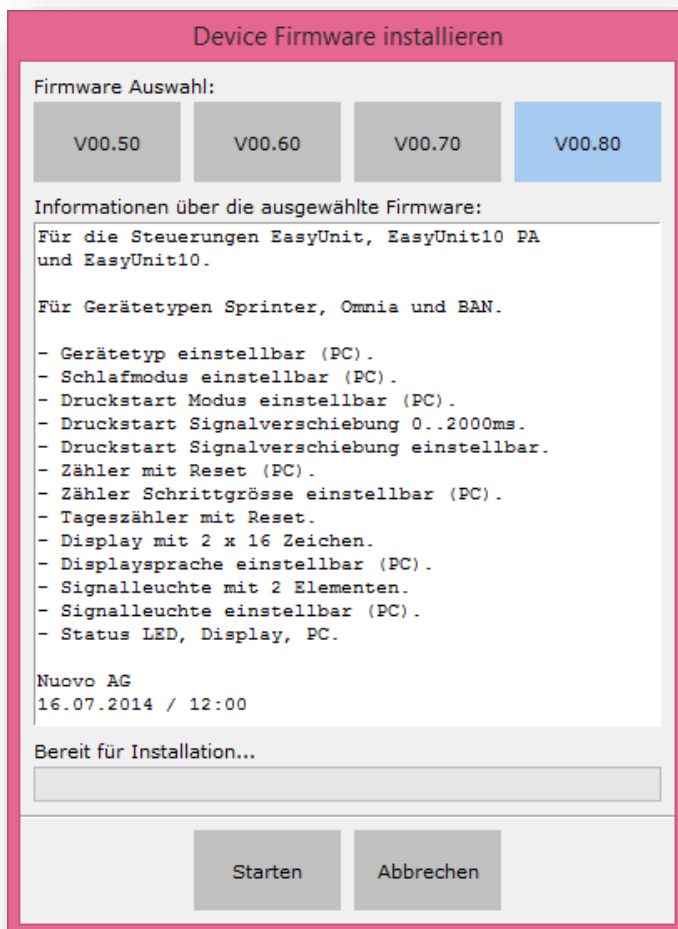
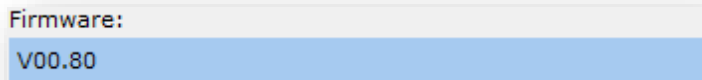
5.1.1 TYP

Hier wird der Typ der Druckersteuerung angezeigt.



5.1.2 FIRMWARE

Hier wird die Version der auf der Druckersteuerung installierten Firmware angezeigt. Auch kann hier eine andere Firmware auf der Druckersteuerung installiert werden.



STARTEN

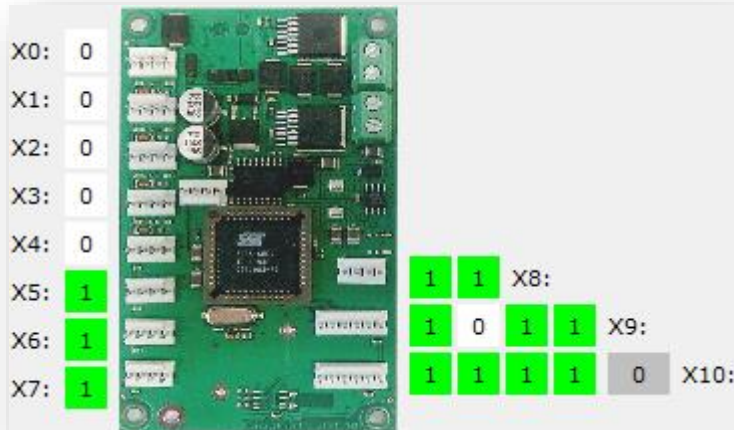
Die Installation der ausgewählten Firmware wird gestartet.

ABBRECHEN

Das Fenster wird geschlossen

5.2 EINGÄNGE/AUSGÄNGE

Hier werden die elektrischen Signale an der Druckersteuerung angezeigt.



X0

Eingang für Startsignal.

X1

Eingang für Indexsensor des Motors.

X2

Eingang für Sensor der Abdeckung.

X3

Eingang für Sensor des Druckkopfverschlusses.

X4

Ausgang für grüne LED.

X8

Eingang für rote Taste.

X9

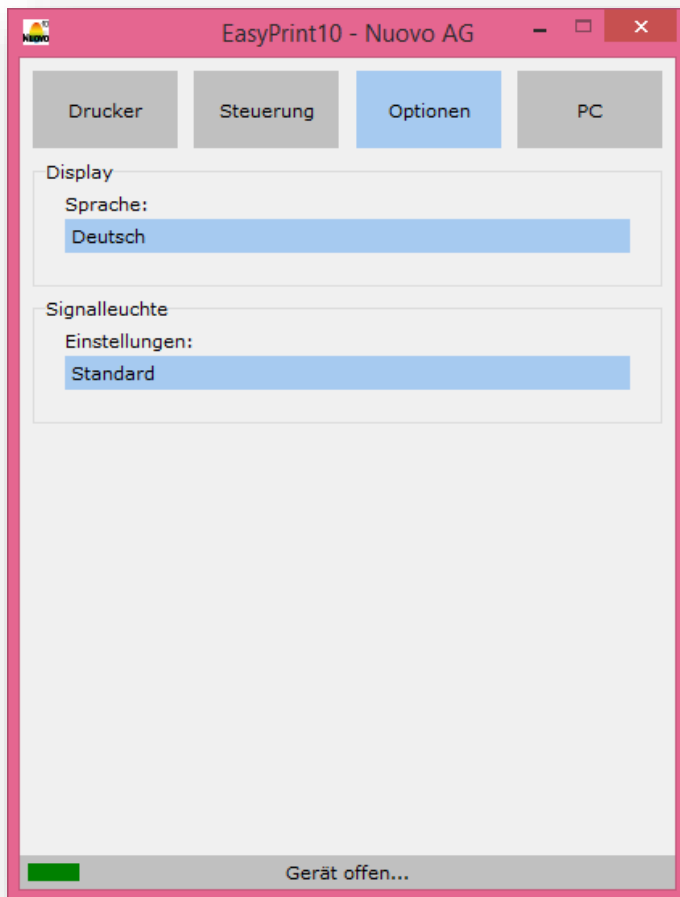
Anschluss für Display.

X10

Eingang für Drehschalter.

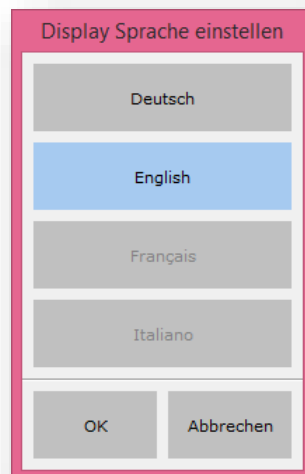
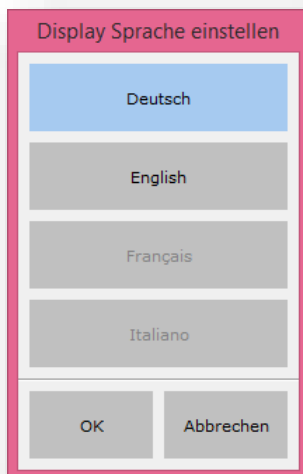
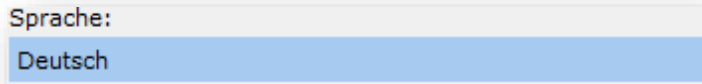
6. OPTIONEN

Hier werden Einstellungen zu den Optionen angezeigt und verändert.



6.1 DISPLAY

Hier wird die Displaysprache angezeigt und eingestellt.



DEUTSCH

Displaysprache Deutsch.

ENGLISH

Displaysprache Englisch.

FRANÇAIS

Displaysprache Französisch.

ITALIANO

Displaysprache Italienisch.

OK

Die Einstellung wird auf dem Drucker gespeichert und das Fenster geschlossen.

ABBRECHEN

Das Fenster wird geschlossen.

6.2 SIGNALLEUCHE

Hier wird die Signalleuchteneinstellung angezeigt und eingestellt. Nur die Sprinter- und Omnia-Drucker unterstützen diese Funktion.

Einstellungen:

Standard

Signalleuchte einstellen

Gerät neu eingeschaltet:

Aus	Grün	Rot
-----	------	-----

Gerät offen:

Aus	Grün	Rot
-----	------	-----

Gerät bereit:

Aus	Grün	Rot
-----	------	-----

Stempelbewegung:

Aus	Grün	Rot
-----	------	-----

Gerät wartet auf Druckstart-Ende:

Aus	Grün	Rot
-----	------	-----

Fehler Stempelbewegung:

Aus	Grün	Rot
-----	------	-----

OK

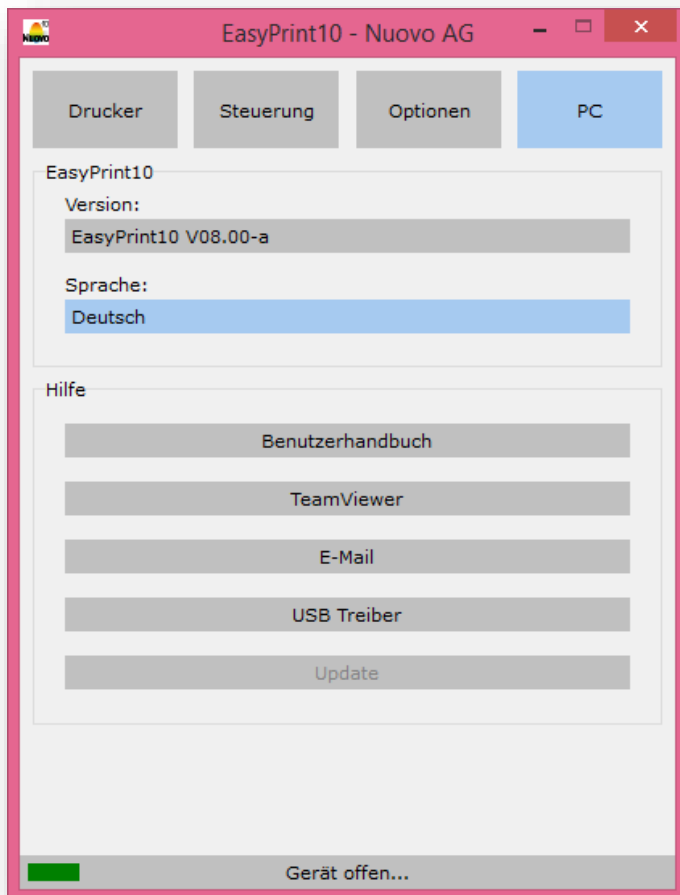
Die Einstellung wird auf dem Drucker gespeichert und das Fenster geschlossen.

ABBRECHEN

Das Fenster wird geschlossen.

7. PC

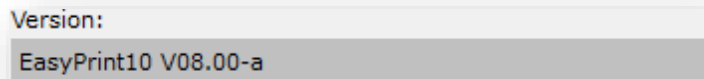
Hier werden alle Einstellungen des EasyPrint10-Programms angezeigt und verändert. Auch stehen verschiedene Möglichkeiten zur Hilfestellung zur Verfügung.



7.1 EASYPRINT10

7.1.1 VERSION

Hier werden Informationen zum EasyPrint10-Programm sowie die Kontaktdaten von Nuovo AG angezeigt.



Version:
EasyPrint10 V08.00-a



E-MAIL

Eine E-Mail an Nuovo AG senden.

INTERNET

Die Internetseite von Nuovo AG öffnen.

SHOP

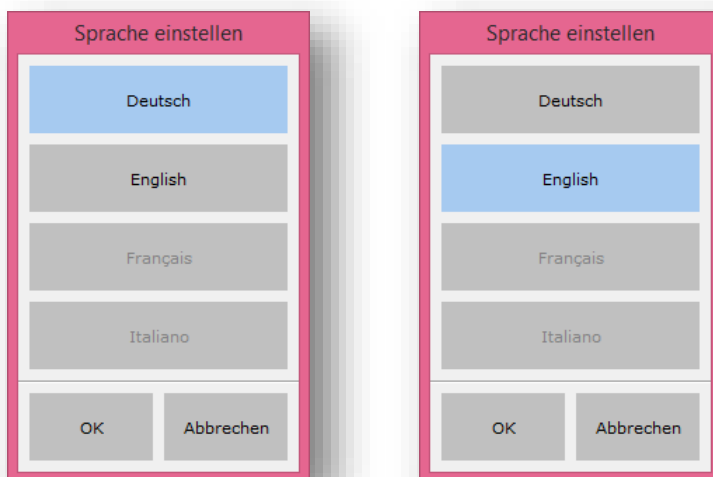
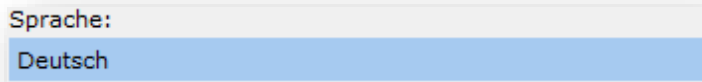
Verbrauchsmaterial und anderes bestellen.

ABBRECHEN

Das Fenster wird geschlossen.

7.1.2 SPRACHE

Hier wird die Benutzersprache angezeigt und eingestellt.



DEUTSCH

Benutzersprache Deutsch.

ENGLISH

Benutzersprache Englisch.

FRANÇAIS

Benutzersprache Französisch.

ITALIANO

Benutzersprache Italienisch.

OK

Die Einstellung wird übernommen und das Fenster geschlossen.

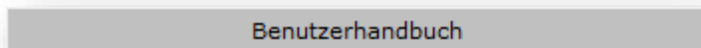
ABBRECHEN

Das Fenster wird geschlossen.

7.2 HILFE

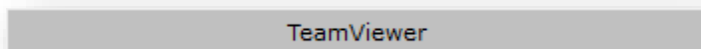
7.2.1 BENUTZERHANDBUCH

Hier wird das Benutzerhandbuch in der Benutzersprache des EasyPrint10-Programms geöffnet. Ein PDF-Reader (z.B. Adobe Reader) muss auf dem PC installiert sein. Wird das Benutzerhandbuch in einer andern Sprache benötigt, muss die Benutzersprache des EasyPrint10-Programms geändert werden.



7.2.2 TEAMVIEWER

Hier wird das TeamViewer-Programm geöffnet. Dieses Programm erlaubt es Nuovo Mitarbeitern den PC fernzusteuern. Der PC muss dazu mit dem Internet verbunden sein und dem Nuovo Mitarbeiter muss die ID und das Kennwort bekannt sein.



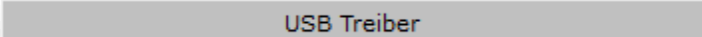
7.2.3 E-MAIL

Hier kann eine E-Mail an Nuovo AG gesendet werden. Der PC muss dazu mit dem Internet verbunden sein.

A rectangular button with a light gray background and a thin white border, containing the text "E-Mail" in a dark gray font.

7.2.4 USB TREIBER

Hier wird der Treiber für das ComboxCableUSB installiert.

A rectangular button with a light gray background and a thin white border, containing the text "USB Treiber" in a dark gray font.

7.2.5 UPDATE

Hier wird die Installation eines vorhandenen Updates gestartet.

A rectangular button with a light gray background and a thin white border, containing the text "Update" in a dark gray font.

8. KONTAKT

8.1 GENERALVERTRETUNG

Nuovo BV
Dorpsstraat 84
5471 NA Loosbroek
Niederlande

Telefon: 0031 (0) 413 229 180
Fax: 0031 (0) 413 229 158
E-Mail: berry.vd.wijst@nuovo.ch
maurik.wouters@nuovo.ch
URL: www.nuovo.net



8.2 HERSTELLER

Nuovo AG
Barzloostrasse 20
8330 Pfäffikon ZH
Schweiz

Telefon: 0041 (0)44 950 05 20
Fax: 0041 (0)44 950 57 33
E-Mail: info@nuovo.ch
URL: www.nuovo.ch

